



# Model distribucije trajnostnih agrovelneških dobrin slovenskega podeželja za večjo blaginjo lokalne skupnosti

Projektna naloga Študentski izzivi Univerze v Mariboru (ŠI:UM)

## *Ugotovitve opazovanja ponudbe agrovelneških dobrin slovenskega podeželja*

Avtorji: Nika Gosak, Tatjana Klakočar, Renata Kosi, Ema Moser, Patricija Murg, Lazar Pavić, Lara Praznik, Nuša Prejac, Milica Rančić Demir, Sven Rošer, Pija Soršak, Sara Zorko

Pedagoška mentorja projekta: doc. ddr. Lazar Pavić in doc. dr. Milica Rančić Demir

Delovna mentorica: Renata Kosi, univ. dipl. zg.



Zdrúženje Turističnih  
Kmetij Slovenije



Univerza v Mariboru



#AGROVEL za večjo blaginjo lokalne skupnosti

V sklopu študentskega izziva Univerze v Mariboru z naslovom »Model distribucije trajnostnih agrovelneških dobrin slovenskega podeželja za večjo blaginjo lokalne skupnosti #AGROVEL« je bil oblikovan opazovalni list, s pomočjo katerega smo raziskovalci pri projektu zbrali in analizirali podatke o agrovelneški ponudbi na slovenskih kmetijah. Opazovalni list vsebuje šest sklopov vprašanj, ki pokrivajo naslednja tematska področja: osnovne podatke o turističnih kmetijah, športne in rekreacijske aktivnosti, zdravo prehranjevanje, duševni velnes, storitve za zdrav življenjski slog in ostalo turistično ponudbo. Takšna struktura opazovalnega lista je omogočila enostavno pridobitev celovitih informacij o agrovelneški ponudbi na izbranih turističnih kmetijah, na podlagi česar je bila narejena kritična ocena ponudbe agrovelneških dobrin na kmetijah in v nadaljevanju projekta oblikovan distribucijski model agrovelneških dobrin slovenskega podeželja.

Da smo zbrali zadovoljivo število podatkov o agrovelneški ponudbi na slovenskih turističnih kmetijah, smo raziskovalci v sklopu študentskega izziva #AGROVEL obiskali izbrane turistične kmetije iz različnih statističnih regij Vzhodne kohezijske regije Slovenije. Raziskovalci smo s pomočjo opazovalnega lista popisali in ocenili agrovelneško ponudbo na izbranih kmetijah, jo analizirali in rezultate sistematično predstavili.



## VZOREC

Naš vzorec je zajemal 35 turističnih kmetij, razporejenih po Vzhodni kohezijski regiji Slovenije, od Ivanjkovcev do Slovenj Gradca, pri čemer jih je bila večina lociranih v Savinjski regiji in najmanj v Spodnjeposavski regiji. Povprečna velikost kmetij v vzorcu znaša 33 ha, največja kmetija je obsegala 175 ha in najmanjša 3 ha. Večina sodelujočih kmetij je imela visoko stopnjo samooskrbe, s povprečno vrednostjo 68,7 %, kar nakazuje na zavedanje pomembnosti trajnosti in samooskrbe v Sloveniji. Maksimalna stopnja samooskrbe je bila 100 %, minimalna pa 0 %. Vse turistične kmetije v naši raziskavi so članice Združenja turističnih kmetij Slovenije. Najpogostejša ponudba na kmetijah je bila nastanitev v sobah in apartmajih, saj je le-ta predstavljala 24 % vseh odgovorov. Le 2 % kmetij je ponujalo konje in jahanje, predvidevamo zaradi pomanjkanja časa ali zaradi skrbi za varnost živali in gostov. Najpogostejša specializirana ponudba na kmetijah je bila "družinam z otroki prijazna turistična kmetija", saj se je zanjo odločilo 25 % turističnih kmetij



## ŠPORT IN REKREACIJA NA SLOVENSKEM PODEŽELJU

Večina opazovanih turističnih kmetij (91 %) omogoča izposojno športnih rekvizitov, s čimer gostom nudijo možnosti za sprostitev in podaljšanje bivanja. Vse opazovane kmetije nudijo dostop do označenih pohodnih poti v bližini, večina (91 %) pa jih prav tako nudi dostop do označenih kolesarskih poti v bližini. Temu se je ponudba opazovalnih turističnih kmetij tudi ustrezno prilagodila, saj opazovane kmetije gostom večinoma ponujajo možnost izposoje navadnih in/ali električnih koles. Približno 75 % opazovanih kmetij gostom omogoča uporabo različnih športno-rekreacijskih površin, kot so smučišča, bazeni ali terme ter igrišča, ki se nahajajo v bližini (v radiju 5 km) ali na kmetiji sami, medtem ko 69 % kmetij ne vključuje oz. ne ponuja uporabe bazena ali plavalnega ribnika, ker lastniki menijo, da ti ne sodijo na kmetijo oz. jim primanjkuje delovne sile za tovrstno ponudbo. 69 % opazovanih kmetij sodeluje z vodniki ali inštruktorji, ki izvajajo različne športno-rekreacijske dejavnosti, med katerimi sta najpopularnejša pohodništvo in kolesarjenje. Približno polovica opazovanih kmetij (51 %) gostom nudi možnost pomoči pri delu na kmetiji kot obliko rekreacije. Delo lahko vključuje različna opravila, kot so krmljenje živali, trgatve in obiranje sadja. Takšna opravila gostom omogočijo unikatno izkušnjo in jim pomagajo, da bolje spoznajo in cenijo delo na kmetiji. Poleg možnosti izposoje palic za nordijsko hojo in koles, opazovane kmetije najpogosteje nudijo tudi možnost izposoje opreme za tenis in opreme za tek na smučeh, kot tudi možnost izposoje nekaterih drugih športnih rekvizitov.



## KULINARIKA IN ZDRAVA PREHRANA NA SLOVENSKEM PODEŽELJU

Opazovane turistične kmetije nudijo pestro kulinarčno ponudbo, ki je med drugim sestavljena tudi iz svežih in zdravih izdelkov in pridelkov pridelanih na kmetiji. Kar 94 % turističnih kmetij nudi doma pridelano sveže sadje in zelenjavo, 54 % pa jih v ponudbo vključuje tudi doma pridelana polnovredna žita in žitne izdelke. 40 % kmetij enakovredno zastopa živila živalskega in rastlinskega izvora, medtem ko 34 % kmetij uporablja več živil rastlinskega izvora in 26 % kmetij več živil živalskega izvora. 54 % turističnih kmetij ne ponavlja tedenskih jedilnikov, medtem ko jih 34 % ponavlja, 11 % pa jih prilagaja sezoni. 54 % obiskanih kmetij ne uporablja pretežno nenasičenih rastlinskih olj pri pripravi hrane, kot tudi jih 66 % ne nadomešča mastnega mesa z zdravimi alternativami, kot so stročnice, ribe in perutnina, vseeno pa jih 66 % pazi na količino vnosa soli pri pripravi obrokov. 83 % kmetij ponuja domače ali lokalno pridelano mleko in mlečne izdelke, 94 % kmetij pa uporablja sladkor kot konzervans v domačih proizvodih, kot so marmelade in vloženo sadje ter zelenjava. 86 % kmetij gostom nudi domače ali lokalno pridelano vino in/ali žganje.



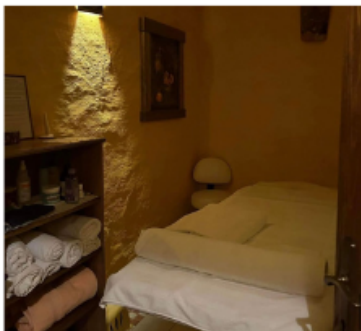
## DUŠEVNI VELNES NA SLOVENSKEM PODEŽELJU

Duševni velnes na podeželju predstavlja velik potencial za novo tržno nišo ter popestritev ponudbe turističnih kmetij. Skozi analizo rezultatov opazovanja kmetij smo ugotovili, da nudenje tehnik sproščanja gostom ni tako pogosto (34 %), vendar se to lahko gostu na željo omogoči (57 %). Ponudniki, ki gostom nudijo antistresne tehnike ali tehnike sproščanja, imajo v večini zunanje sodelavce, ki izvajajo omenjene tehnike (42 %). Podobno kot sprostitutvene tehnike, je na slovenskem podeželju zastopan tudi gozdni velnes (ali gozdne kopeli), ki ga nudi 23 % opazovanih kmetij.



## AKTIVNOSTI ZA ZDRAV ŽIVLJENJSKI SLOG NA SLOVENSKEM PODEŽELJU

Aktivnosti za zdrav življenjski slog zajemajo številne velneške storitve, ki dobro vplivajo na počutje človeka. Med tovrstne aktivnosti štejemo savnanje, masaže in druge storitve. Čeprav lahko savna turistični kmetiji z nastanitvijo doda vrednost, se ta v večji meri še ni uveljavila v njihovi ponudbi, saj 57 % opazovanih turističnih kmetij savne še nima. Turistične kmetije, ki v ponudbi savno imajo, pa v večini nudijo izbiro ene savne (40 %), pri čemer gre večinoma za finsko savno (45 %). Masaže prav tako vplivajo na človekovo dobro počutje, saj človeku omogočijo sprostitev, zmanjšujejo stres in telo lajšajo bolečin in mišičnih napetosti. Ker imajo masaže številne pozitivne učinke na organizem in telo, se vključevanje masaž v ponudbo na turističnih kmetijah večja (66 %), četudi ne tako hitro kot bi želeli. Masaže, katerih ponudba je raznolika, na kmetijah večinoma izvajajo zunanji sodelavci. Najpogosteje nudijo možnost izbire klasične masaže, masaže z olji ali športne masaže. Čeprav turistične kmetije v ponudbo vključujejo tudi bazene, kopeli, leden potop in druge tehnike vodnega sproščanja, večina kmetij (64 %) tovrstnih tehnik ne vključuje v svojo ponudbo. Večina turističnih kmetij ima velik potencial za proizvodnjo domačih in lokalnih kozmetičnih izdelkov, saj tovrstno ponudbo trenutno nudi le 31 % obiskanih kmetij, ki v večini nudijo domača mila (37 %) in olja iz grozdnih pečk (27 %). Prav tako imajo turistične kmetije veliko možnosti in potenciala za razvoj tradicionalne in komplementarne medicine, saj le-to gostom, v radiju 2 km od turistične kmetije, trenutno nudi le 17 % kmetij.



## DRUGE (S TURIZMOM POVEZANE) AKTIVNOSTI NA SLOVENSKEM PODEŽELJU

Turistične kmetije z nastanitvijo lahko del turistične ponudbe črpajo tudi iz podeželja samega. Tako se večina opazovanih kmetij (89 %) povezuje s kulturno in naravno dediščino v okolici, s čimer pripomorejo k avtentični in edinstveni izkušnji posameznika. Skozi promocijo kulturne in naravne dediščine iz okolja se gostu omogoči spoznavanje lokalne zgodovine in tradicij, običajev in seveda številnih znamenitosti v okolju. Kmetije so s kulturno dediščino največkrat povezane skozi številne objekte ali elemente na kmetiji, kot so staro pohištvo in druga oprema. Z naravno dediščino so kmetije povezane preko znanih poti ali naravnih elementov (posebna drevesa, vrelci ipd.). Gostje na kmetijah v večini nimajo možnosti obiska letnega organiziranega sejma v radiju 2 km od kmetije, saj so kmetije locirane izven mest, zaselki ali manjše občine pa letnih sejmov pogosto ne prirejajo. Kar 60 % turističnih kmetij ima na lokaciji svojo trgovino s spominki ali domačimi proizvodi, ki služijo kot promocijska sredstva. Navsezadnje se opazovane turistične kmetije v veliki meri povezujejo z glavnimi turističnimi destinacijami v statistični regiji in drugimi kmetijami v njej, pa tudi z lokalnimi turistično informacijskimi centri v statistični regiji.



#AGROVEL za večjo blaginjo lokalne skupnosti